

www.fundaciouroure.org

Memòria 2023

Actitud i creativitat per a
servir i ajudar qui ho
necessita



Fundació Roure



Índex

- 4 Carta de la presidenta
- 5 L'entitat
- 6 Àrea de Gent Gran
- 10 Àrea Assistencial
- 14 Àrea de Projectes Solidaris
- 16 Àrea d'Acompanyament per l'Atenció Integral
- 21 El 2023 en xifres
- 21 Dades econòmiques
- 22 Organigrama
- 23 Fomentar la solidaritat
- 26 Amb el suport econòmic de
- 27 Col·laboren

Patronat

Llum Delàs Ugarte - **presidenta**
Carles Villalonga Torres - **vicepresident**
Agustí Barangé Coma - **vocal**
Xavier Bernal Socias - **vocal**
Luis Bretones Rabascall - **vocal**
Ferran Ferragut Camacho - **vocal**
Josep Figueras Aloy - **vocal**
Pepa de Gispert Val - **vocal**
Judith Mata Monforte - **vocal**
Ferran Rebollo Pericot - **vocal**
Fundació de l'Esperança
(Representant Isidre Fainé) - **vocal**
Eva Morera Losa - **secretària no patrona**

Carta de la presidenta

Llum Delàs



Les convulsions del nostre món es fan patents en uns mitjans de comunicació que augmenten les males notícies i deixen en l'oblit la immensa generositat i el sentit de fraternitat del nostre món.

Sí, les guerres, els odis, la ferida climàtica del nostre planeta terra, les corrupcions i els egoïsmes se'ns fan patents. No ho podem negar quan una Fundació com la nostra mira l'entorn que provoca tanta pobresa i marginalitat en un territori proper ben conegut i acompanyat. El tercer món ens crida a la solidaritat, ho ha fet sempre. Els quarts mons d'aquest occident "civilitzat" creixen i creixen. Les societats del benestar estan en crisi, encara que no falten recursos, perquè el pèssim repartiment d'aquests ens deixa com oblidats aquells grups de persones maltractades per la vida, per elles mateixes, o bé els novinyuts a terres de promissió... que resulten falses. La nostra Fundació Roure no ha tingut més remei que créixer per respondre, amb la humanitat que volem, als reptes que tenim plantejats com a societat, amb vocació integradora i solidària.

I és aquí, quan fem el resum de l'any, quan no podem deixar de posar l'accent en aquests regals del cel que són les persones, grups, empreses, entitats i iniciatives solidàries i generoses que s'impliquen perquè puguem atendre cada vega-

da més persones. Us en refereixo unes quantes perquè necessitem també respirar l'aire pur per no quedar contaminats per pors i pessimismes. Veiem un acostament entre el sector públic i el sector privat per donar resposta a les necessitats més peremptòries dels ciutadans.

Veiem entitats que coneixen el sector social i s'impliquen per pal·liar tanta desigualtat i ofensa a aquelles persones que han quedat en el clot de la impotència per a viure, des d'una dignitat que no perden mai perquè han nascut per a viure i no per a arrossegarse.

Veiem persones generoses que miren als ulls per a descobrir com poden ser útils en sectors que elles no han conegut mai però que saben que existeixen.

Veiem empreses responsables que ens ofereixen el que tenen: treball, iniciatives solidàries, assessoraments valuosos, recursos monetaris i materials.

I veig cada dia els nostres treballadors i voluntaris empesos per la vocació i eficients a l'hora d'entregar-se a la causa i al propòsit que els ha portat a treballar en la nostra Fundació.

Gràcies a tot això podem llegir el resum d'aquest 2023 que poso a les vostres mans amb el desig que vingueu i vegeu de prop tanta bondat present en el nostre món.

L'entitat

Continuem treballant en àrees i ho fem pel benefici de la persona. La transversalitat es treballa també de manera interna, ja que, si els projectes detecten una necessitat que l'usuari pot satisfer en altres espais, no es dubta a treballar en conjunt pel bé de la persona. Comencem a intuir els brots verds del nostre Roure, que arriben amb formació, inserció laboral, més voluntaris i acompanyament integral a persones grans amb dificultats cognitives.



Detectem que no només venen per solitud sinó per necessitat cognitiva. Ells volen estar a casa, que és on millor estan. Nosaltres els acompanyem en el que necessitin fins que sigui el moment de fer el pas següent i anar-se'n de casa, un moment molt dolorós per a ells. En aquest moment el vincle continua.

Els nostres usuaris volen allargar la seva vida en el domicili i ho fan venint una estona al Centre de Dia, compartint pis amb

un estudiant universitari o ajudats per una auxiliar en el domicili.

Per a l'equip de l'Àrea de Gent Gran el més important és que estiguin ben atesos, ja que en l'etapa final de vida el que més volen és estar a casa seva amb companyia i rebre les millors atencions. Mitjançant una atenció integral segons les necessitats de la persona, els fem la vida més acompanyada, més confortable, més cuidada. En definitiva, més feliç.

Àrea de Gent Gran

Cada any que passa detectem més necessitats de salut física, mental i deterioraments cognitius associats a l'edat, presents en les diverses etapes de la vida. En ocasions arriben a Roure amb multipatologies i demències i l'objectiu és mantenir l'estat cognitiu i acompanyar.



Centre de Dia



Viure i Conviure



Suport en els Domicilis

Celebrant **Sant Joan al Viver d'Argentona** amb la colla del Centre de Dia.





Destaquem

Centre de Dia: Augment de voluntariat que ajuda en diferents activitats setmanals i la creació d'un nou voluntariat que fa l'acollida als matins dels usuaris que arriben.

Treball en xarxa: S'han realitzat activitats de barri per treballar l'"envelliment actiu" a través dels tallers de l'Escola d'Envel·liment Actiu, del taller del projecte de correspondència entre joves i gent gran, i de les activitats comunitàries al Casal Pou de la Figuera o al Benet Corner.

Viure i Conviure: Hem vist un augment dels perfils que revelen precarietat econòmica, tant en les persones grans acompanyades com en els estudiants acompanyadors.

Suport en els Domicilis: Destaquem la voluntat de millorar la rutina de la persona gran; treballant la higiene, el control de la medicació, l'alimentació (elaborem menús més saludables), practicant la conversa i el passeig per moure el cos. Atenció 360 a les persones grans.

Xifres 2023

Com "parem" el deteriorament?

Introduïm iniciatives que afavoreixen l'acompanyament com:

- Activitats diverses al Centre de Dia.
- Trobades amb persones grans acollidores i estudiants per fomentar la socialització intergeneracional.
- Activitats de barri a les quals convidem tots els usuaris de l'àrea.
- Acompanyament psicològic a les parelles de Viure i Conviure.
- Visites a domicili amb usuaris i familiars (en el cas que en tinguin) per ajudar en el que necessitin.

CENTRE DE DIA

35 persones ateses
 - 15 casos molt vulnerables
 - 2 casos d'urgència

VIURE I CONVIURE

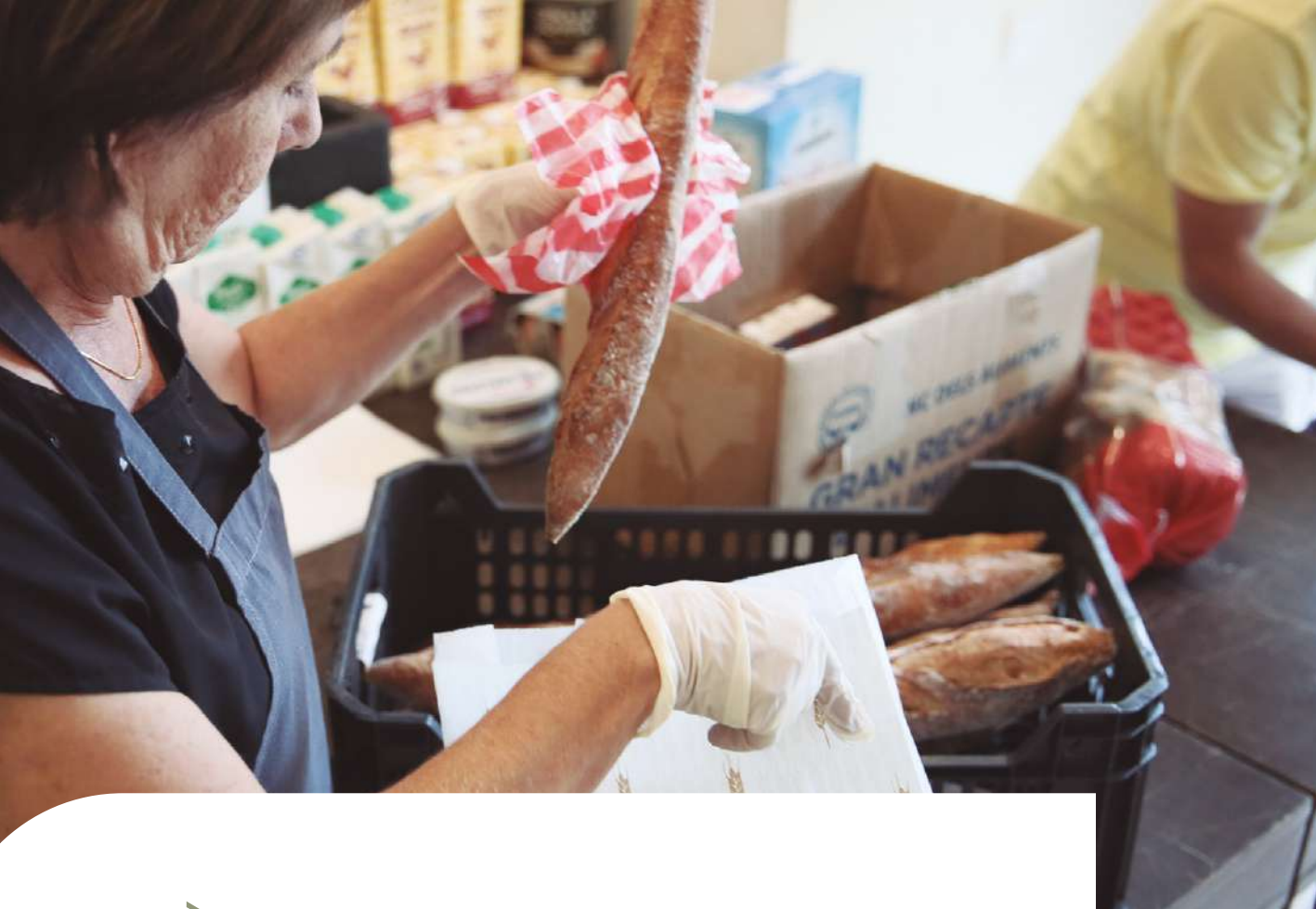
230 participants
 Acol·lidors de 67 a 99 anys
 42 casos socialment vulnerables:
 - 16 acollidors (↑7%)
 - 26 estudiants (↑1%)

SUPORT EN ELS DOMICILIS

151 beneficiaris
 80% molt vulnerables

Més enllà de la convivència, **Viure i Conviure** també és gaudir d'activitats quotidianes junts.





En el cas del Rebost Comunitari, ha canviat el perfil de les persones usuàries. Anteriorment s'atenien moltes més famílies nombroses amb fills a càrrec. Actualment des dels Serveis Socials es prioritza la targeta moneder en aquest tipus de famílies. Tot i que encara n'atenem, s'ha incrementat el nombre de persones soles o famílies més petites. D'altra banda, en ciutats com Barcelona, on l'habitatge té un preu desorbitat, la major part dels ingressos van destinats a pagar-lo i les famílies i persones soles es queden quasi sense recursos per a comprar els aliments. La situació és delicada per a totes aquestes persones a qui la pujada dels preus dels aliments ha agreujat encara més la precarietat. Una bona notícia és que per fi veiem una clara vinculació al projecte tant de les persones

que atenem al menjador com a les dutxes. Venen d'hora per posar-se al dia i compartir moments abans de la dutxa o de pujar a menjador. Participen molt en les activitats proposades i s'ha creat un vincle no tan sols amb els professionals de la Fundació sinó també entre els propis usuaris. Des dels Serveis Socials ens deriven els usuaris a diferents projectes de l'Àrea, cosa que fa que sigui més senzill entendre la complexitat de l'ajut i afinar més perquè aquesta persona pugui continuar endavant algun dia sense ajuda. L'Àrea Assistencial pretén donar tranquil·litat i acompanyament a aquelles famílies o persones que no poden cobrir les seves necessitats més bàsiques. Tenir cobertes aquestes necessitats els permet abordar altres situacions de la vida que facilitaran la inserció laboral i, en definitiva, la vida autònoma.

Àrea Assistencial

El 2023 ha suposat un any complicat per a aconseguir un bon abastiment d'aliments i atendre les persones que ens han derivat. D'altra banda, amb petits canvis organitzatius hem aconseguït un augment de l'assistència al menjador donant prioritat a que es quedin a dinar les persones soles i que la resta, normalment famílies, s'emportin el menjar a casa. El perfil de l'usuari és similar al d'altres anys, tot i que volem remarcar que a temporades hem atès més persones novingudes que han fet servir els nostres serveis de dutxa o de menjador.



Rebost
Comunitari



Àpats en
Família



Dutxes
Socials

Taller de Cuina Oberta per aprendre noves receptes i disposar d'un espai on cuinar i socialitzar.





Xifres 2023

Som Membres de la Xarxa pel Dret a una Alimentació Adequada de Barcelona (XDAA) de l'Acord Ciutadà, en la qual els objectius que es treballen conjuntament són:

- Tractar de manera integral, inclusiva i normalitzada el dret a l'alimentació, per promoure l'autonomia i l'apoderament de les persones.
- Fer front al malbaratament avançant en la reorientació de les polítiques d'aprofitament alimentari. Ho fem gràcies als tallers de cuina on s'ensenyen receptes fàcils per a evitar el malbaratament.

Aquest projecte permet fer un millor acompanyament a l'usuari, assessorar-lo i intentar que sigui donat d'alta quan aconsegueix una feina estable.

REBOST COMUNITARI

1.200 beneficiaris
25 donants
20 kg d'aliments mensuals
per persona de mitjana

ÀPATS EN FAMÍLIA

61 persones ateses
11.680 àpats anuals
32 àpats diaris

DUTXES SOCIALS

67 persones ateses
2.055 dutxes anuals

Destaquem

Àpats en família: Activitats socialitzadores. Aprofitem el calendari per a crear tallers i activitats que tinguin relació amb les festivitats. Convidem l'usuari a participar-hi, i en fer l'activitat a peu de carrer, quan entren s'hi poden afegir sense problema.

Rebost Comunitari: Continuem amb el format de lot mixt (format per aliments designats per punts segons cada unitat familiar, el qual es complementa amb altres aliments segons les seves necessitats específiques). Organitzem millor l'estoc que tenim i evitem el racionament per falta de producte. Degut a la falta d'aliments, vam realitzar un recapte d'aliments a final d'any i empreses i particulars van respondre de ple a la iniciativa.

Lluitem contra el malbaratament des del Rebost: una de les maneres de fer-ho és recollir les sobres dels supermercats i evitar que vagin a les escombraries. Hi ha empreses que donen aliments amb data de consum preferent propera i, sempre que estiguin en bon estat, els donem als nostres beneficiaris, prèviament informats.

Tallers de Cuina Oberta i Tallers de Cuina Comunitària: Els usuaris poden fer ús de la cuina amb els aliments que reben del Rebost cada dimarts. És un espai on, a banda de cuinar, poden socialitzar, intercanviar receptes, preparar tàpers per a tota la setmana i en definitiva, potenciar la seva autonomia i apoderament a través de la cuina.

Taller de manualitats amb els usuaris d'Àpats en Família i les Dutxes Socials.





Àrea de Projectes Solidaris

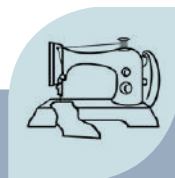
Aquest any hi ha hagut un augment considerable d'ingressos a partir de la nostra pròpia activitat en els projectes. Hem augmentat el nombre de clients i els tres projectes han crescut considerablement. La Bugaderia Solidària ha arribat al sostre de les seves possibilitats amb l'equip i instal·lacions de què disposa actualment. És temps de reorganitzar i mirar com millorar processos, veure si podem assolir més clients i fer-ho sempre amb la millor qualitat possible.



Botiga Solidària



Bugaderia Solidària



Taller i Escola de Costura Emili Papirer

Xifres 2023

BOTIGA SOLIDÀRIA

420 donacions directes
150 recollides
24.500 beneficiaris

BUGADERIA SOLIDÀRIA

292 beneficiaris socials
25 empreses col·laboradores
20.000 kg de roba rentada

TALLER DE COSTURA

745 retocs de roba
103 empreses clients
1 curs de costura
17 alumnes/ treballadores vulnerables

Dins l'àrea destaquem una molt bona rebuda del voluntariat en aquests projectes, i gràcies a ells podem desenvolupar tasques que no podríem fer sense el seu ajut setmanal. Són fonamentals per al bon funcionament de la Botiga, del Taller de Costura i de la Bugaderia. Aquesta àrea es caracteritza per la circularitat amb altres projectes: des del Taller fem les bosses de transport de la roba de la Bugaderia, els pitets per al Centre de Dia o els uniformes de l'entitat; es renta la roba dels projectes a la Bugaderia Solidària i la Botiga Solidària és captadora d'objectes útils per als projectes (teles, tovalloles, petits electrodomèstics...) i per als usuaris de tots els projectes quan els necessiten.

Destaquem

Botiga Solidària: Iniciatives com la roba a 1 euro tenen molt bona sortida, ja que a part del reaprofitament que suposa, és un ingrés considerable per a la Botiga.

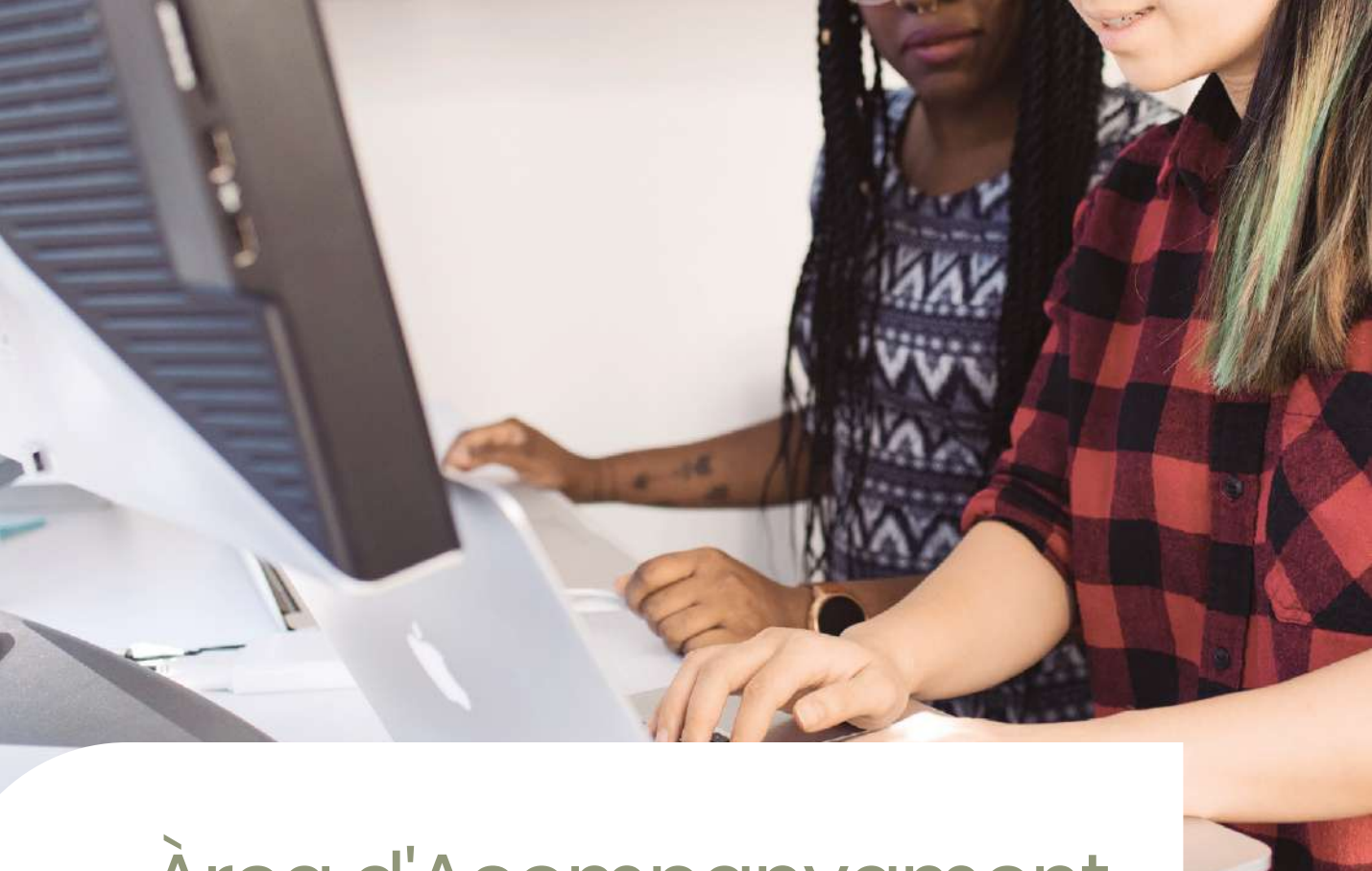
El local de retocs de roba funciona molt bé, la gent ve més des que ho hem separat del Taller. Ve gent jove que utilitza més la roba, arreglen roba que es compren de segona mà o roba de familiars de la qual han d'ajustar la talla.

Taller de Costura: Se'ns valora molt com a taller de qualitat, se'ns felicita per la confecció.

Bugaderia Solidària: La temporada alta s'ha allargat molt degut a diversos factors, entre ells el turisme.



A la Botiga Solidària la roba de llar funciona molt bé. Gràcies a les **donacions d'hotels** tenim gènere de molt bona qualitat.



Mediació per a la Vida Autònoma

Escoltar, escoltar i mediar

Moltes persones venen per a ser ajudades:

- La bretxa digital els impedeix fer gestions, demanar cites urgents, conèixer recursos per a millorar la seva vida...
- La mediació esdevé essencial si volem acompanyar les persones vulnerables perquè se'n surtin.
- Orientació, seguiment, acompanyament a la inserció laboral.
- Col·laboren amb nosaltres advocats que orienten sobre què es pot fer davant les injustícies i els tempos injustos... de les justícies!
- Proporcionem les ajudes bàsiques (en habitatge, alimentació, salut, educació, recursos...) per tal de possibilitar una base sobre la qual realitzar la sortida endavant amb feina.

Àrea d'Acompanyament per l'Atenció Integral

Aquesta àrea és la nostra "sala de màquines": acull, gestiona, comunica, media, abasteix de voluntaris els projectes, treballa la formació i inserció laboral, busca habitatge social, acompanya legalment en els casos de maltractament o d'abusos, etc.



Mediació per a la Vida Autònoma



Voluntariat



Ajuda Integral a la Vulnerabilitat Energètica

Xifres 2023

MEDIACIÓ PER A LA VIDA AUTÒNOMA

93 persones ateses

AJUDA INTEGRAL A LA VULNERABILITAT ENERGÈTICA

36 beneficiaris

19 habitatges rehabilitats

VOLUNTARIAT

235 voluntaris

Equip del Rebost Comunitari amb dues voluntàries.





Abans i després d'algunes
rehabilitacions a llars
amb mancances.

Ajuda Integral a la Vulnerabilitat Energètica

Projecte molt transversal que atén usuaris de tots els projectes. Aquest any hem continuat fent rehabilitació dels habitatges i també hem ajudat en temes de contractació perquè els contractes siguin més favorables per a l'usuari.

Des de Naturgy han habilitat un nou canal *online* destinat a entitats socials per a qües-

tions de contractació d'interès dels usuaris. Això ha facilitat molt les gestions tant per part nostra com dels mateixos usuaris, ja que si no els haguéssim fet els tràmits nosaltres, molts d'ells no els haurien fet.

Els usuaris provenen majoritàriament de la Fundació (Rebost, Àpats en Família, Centre de Dia i Suport en els Domicilis) i de la Fundació de l'Esperança.

Destaquem

Voluntariat

En els últims anys, el nombre de voluntaris ha tornat a créixer, superant els números d'abans de pandèmia. Aquesta remuntada ha estat difícil, ja que els projectes continuaven necessitant voluntaris i no teníem el que necessitàvem. Aquest any hem arribat als 97 voluntaris amb compromís setmanal.

Les persones que ens arriben provenen de diferents vies, entre elles la Federació Catalana del Voluntariat Social, el web, altres entitats i persones que ens coneixen.

Noves col·laboracions:

Suport en la gestió de l'economia domèstica

Sempre estem oberts a noves col·laboracions, que arriben de les necessitats dels mateixos usuaris. És el cas d'una voluntària que ajuda en l'economia domèstica de treballadors i usuaris que ho necessitin. Aquest servei d'ajuda en la gestió de l'economia domèstica adreçat a usuaris i treballadors de la Fundació mitjançant la col·laboració d'una voluntària jubilada que havia dirigit una oficina de CaixaBank. Un total de 19 persones es van beneficiar durant l'any d'aquest servei.

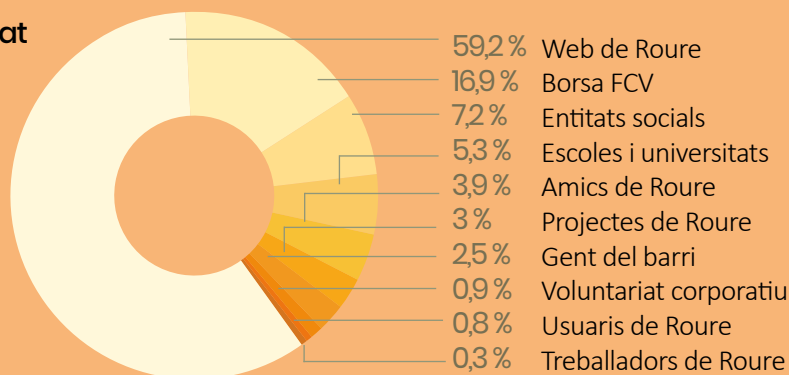
També hi ha tres persones que van a casa de dos usuaris a fer-los companyia en la darrera etapa de la vida.

Equip de voluntaris pels passejos amb les persones del Centre de Dia.

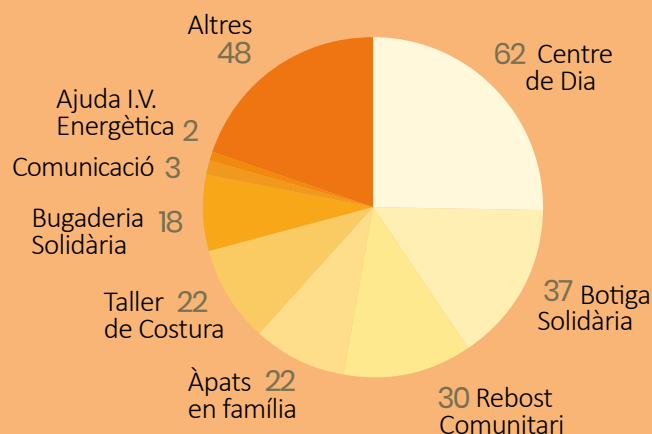


Procedència de les sol·licituds de voluntariat

D'un total de 362 sol·licituds del 2023, se n'han entrevistats un 38,7%, i un 27,1% han iniciat finalment el voluntariat.



Voluntaris totals per projecte



35 Voluntaris de 14 entitats socials

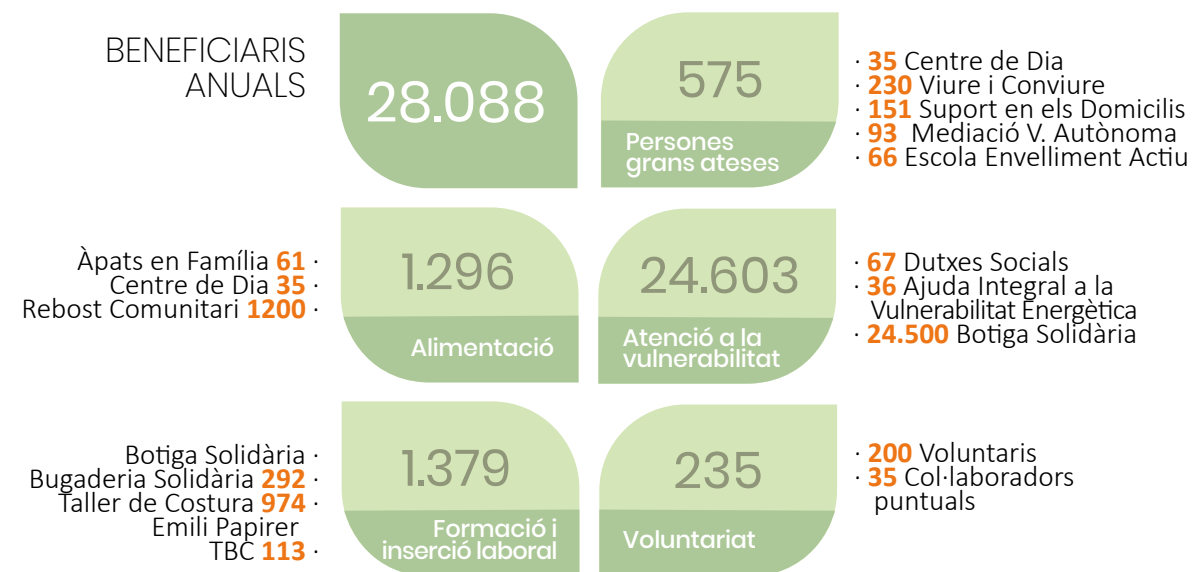


Treball en xarxa amb altres entitats:

Destaquem l'augment de persones provinents d'altres entitats socials amb les quals treballem en xarxa que venen a Roure a fer voluntariat perquè això els ajudi en el seu procés de millora. És el cas de persones derivades per entitats que fan integració en el país de persones immigrades; en aquest cas els voluntaris venen a aprendre l'ofici de bugaderia. O bé perso-

nes derivades per entitats que tracten diferents tipus d'addicció; en aquest cas, el voluntariat forma part del procés terapèutic. Semblantment, també venen a Roure treballadors en benefici de la comunitat, derivats pel Departament de Justícia de la Generalitat de Catalunya. Estem contents de formar part d'aquest procés i incloure'ns en aquest últim tram de la seva evolució abans de donar-los d'alta.

El 2023 en xifres



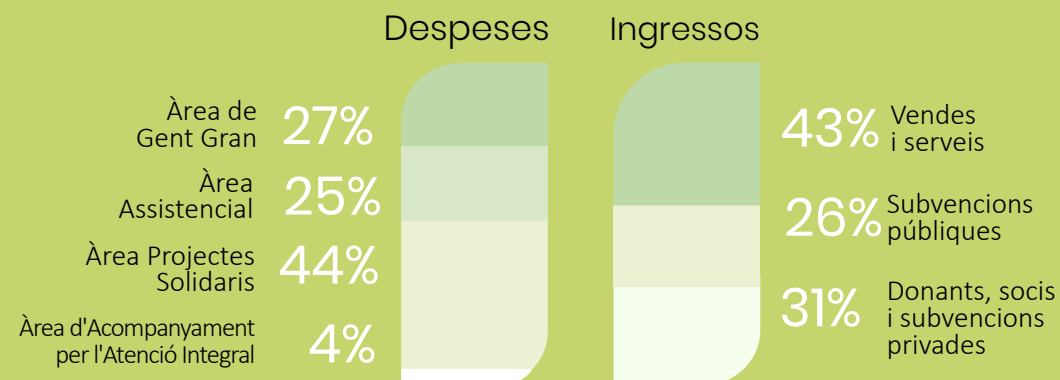
Roure té 62 treballadors en plantilla:

24 a l'Àrea de Gent Gran, 24 a l'Àrea de Projectes Solidaris, 6 a l'Àrea Assistencial i 8 a l'Àrea d'Acompanyament per l'Atenció Integral.

I ha comptat amb 113 TBC (Treballadors en Benefici de la Comunitat):

105 a la Bugaderia, 4 al Centre de Dia, 3 al Taller de Costura i 1 al Rebost Comunitari.

Dades econòmiques



Organigrama



Fomentar la solidaritat

Roure és una entitat receptora i generadora d'iniciatives solidàries. Rebem i generem iniciatives treballant la Responsabilitat Social Corporativa i les aliances d'**empreses col·laboradores** que poden beneficiar els projectes de Roure i a la vegada que permeten sensibilitzar i aconseguir els objectius 2030 de les empreses. Estem immersos en el món digital, i la captació de fons ha trobat la seva eina que beneficia la Fundació amb els arrodoniments solidaris d'empreses, supermercats, etc. Amb el total aconseguit podem ajudar els projectes més desfavorits de la Fundació.

Des de Roure s'intenta que la petició d'ajut no es quedi en el departament de Recursos Humans sinó que la mateixa empresa faci partícips tots els qui es relacionen amb les activitats i decisions de l'empresa: clients, treballadors, consell directiu, proveïdors, és a dir, els anomenats *stakeholders*. Moltes vegades, si no els afecten de forma personal desconeixen les problemàtiques socials de la seva ciutat, mentre que a partir de la implicació de l'empresa passen a ser participants actius de la Fundació quan venen i veuen de primera mà tot el que fem.



El **voluntariat corporatiu** d'entitats amb Responsabilitat Social Corporativa és una acció cada vegada més utilitzada per empreses i que implica la voluntat de l'empresa de conèixer millor els problemes del voltant i deixar de ser un espectador. Volen participar per intentar canviar l'entorn.

Aplicant la nova Llei de Residus 2030, per la qual es pretén acabar amb els residus tèxtils, volem **reduir l'excedent tèxtil** venent roba de vestir i de la llar de segona mà en mercats solidaris. El sector turístic i empresarial es compromet en aquest objectiu i d'aquesta manera tots els uniformes laborals i altres excedents tèxtils aconseguiran tenir una segona vida a partir de la venda de segona mà.



Lluitem també **contra el malbaratament alimentari** animant empreses i escoles a fer recollides d'aliments, i supermercats i restaurants a no llençar aliments sinó reubicar-los sempre que estiguin en bon estat.



Ens bolquem en els **centres educatius**, tant públics, com concertats o privats, per donar a conèixer l'entitat des de primària. No tan sols fem xerrades, sinó que convidem els alumnes i el professorat a diferents activitats, com la recollida d'aliments, o bé, segons la creativitat dels alumnes i professorat, els animem a crear iniciatives que poden encaixar en alguna assignatura curricular, com fer un curtmetratge amb objectiu social.



Arriben a Roure **persones derivades d'altres entitats socials**, que volen aprendre un ofici o han de finalitzar processos de reconeixió. Nosaltres els acompanyem en la formació o en el procés perquè puguin reinserir-se en el món laboral i en la societat en general.



Iniciatives de Roure

Fundació Roure ha apostat per créixer en projectes segons les necessitats del moment i en la reinserció de persones, i és per això que busquem noves iniciatives per nodrir els projectes i continuar treballant per qui més ho necessita.

Cada any, i amb la implicació de tots els treballadors i voluntaris, han sorgit **iniciatives solidàries pròpies** amb un doble objectiu: donar a conèixer l'entitat i captar diners per als projectes.

Per nosaltres el dia de **Sant Jordi** és especial i tant des de la nostra Botiga Solidària

com des del Centre de Dia sortim al carrer a vendre roses i llibres. És un dia de portes obertes a tothom per donar a conèixer més l'entitat i l'esperit de participació ciutadana. Aprofitem l'època de **Nadal** per a vendre el nostre producte solidari (cada any és diferent), confeccionat des del Taller de Costura i pensat per a regalar a tots els integrants de la família.

La nova iniciativa de **jornada de portes obertes** per a empreses de diferents sectors pretén oferir un millor coneixement de la Fundació. Conèixer en viu no és el mateix que llegir un document. Quan venen, les possibilitats de col·laboració es disparen i poden sorgir moltes formes de generositat.



“ Jaume Clotet, voluntari

A la Fundació Roure creiem en el poder de la col·laboració per construir un món més inclusiu i sostenible. En unir-te a nosaltres, no solament millores la imatge de la teva empresa, sinó que també inspires altres líders del sector a seguir el teu exemple i a formar part d'un moviment que va més enllà dels negocis tradicionals. Eleva el teu impacte, enforteix el teu compromís social i diferencia la teva marca en la indústria. Junts podem teixir històries d'èxit que van més enllà de les fronteres dels negocis convencionals.

Amb el suport econòmic de

Aigües de Barcelona | Amazon | Amstro Legal Services | Bergaturi, SL | Bizcabar Patrimoni, SL | Bonpreu | Boyfre | Càritas Diocesana de Barcelona | Comercial de Útils y Moldes, SA (CUMSA) | Col·legi Sagrat Cor Sarrià | Contigo Ceràmics | Dinàmica Drive Solutions | Escola L'Arenal de Llevant | Fundació Adolfo Montañá Riera | Fundació Antoni Serra Santamans | Fundació Cottet-Mor | Fundació Creatia | Fundació David Álvarez Eulen | Fundació Josep Botet | Fundació Josep Palau Francàs | Fundació Luz Solidaria | Fundación Manuel Lao | Fundació Maria Francisca de Roviralta | Fundació Miquel Mas Molas | Fundació Naccari Ravà | Fundació Naturgy | Fundación Nuria Garcia | Fundación Patronato Ponsich | Fundació Privada Girbau | Fundación Ricardo Fisas Natura Bissé | Gerox Works, SL | Ghymkanas | Grup Arnal | H10 Hotels | Hard Rock Café Barcelona | HEY | Hotel Niu Barcelona | Lluçh Essence | Natura Bissé International | Oficina CaixaBank | Pinocomponentes | Product Madness | Ramon Molinas Foundation | Religiosas del Sagrado Corazón | Turrís Panem, SL | Uma Suites | Unit Events | Veeva Systems | Withfor – Inmobiliària ètica de Barcelona | Worldcoo | Yurbban Hotels | Socis de Fundació Roure i altres donants privats



Col·laboren

AC Barcelona Fòrum | Agrogava | Ajax Barcelona Properties | Alimasgrau, SL | Amalgama 7 | Amazing solutions | Amazon | Amex | Angelini Pharma | Apartaments Sensations | Apartaments Vellor | Apple | Aquaservice | Arcadia Motion Pictures | Arroba Alba Castelldefels | Aspacios Boutique Apartments | Associació Cívica La Nau | Associació de Familiars i Amics de Nens Oncològics de Catalunya (AFANOC) | Balclis | Banco Farmacèutic | Barcelona Activa | Barea & Zango | Barter Partnership, SL | Bayport | Beck Ingredients | Béns Immobles Arquebisbat de Barcelona | Beter | Brunells | Cafés Novell | Catalonia Hotels | Centro SocioCultural Santo Ángel | Ciemen | Circolar Ethical Workwear SL | Citytrip Barcelona | Col·legi Sagrat Cor Diputació | Combel Editorial i Editorial Bambú | Complementos Sanitarios SA | Cotilleria Mercè | Cuyllás | Creative New, SL | DAMM, S.A | Darma Pharma | Dasler | David Carnissers | Distribució 104, SL | Dr. Carles Castellanos | EAG Project | Eco-veritas, SA | El Corte Inglés | Embracing the World (Global Network of Charitable Projects) | Escola Augusta | Ferragut Estomatòlogos, SL | Ferrer Alimentación | Ferrreteria Aubert | Foment del Treball | Fòrum Terapèutic | Frigicoll | Friolisa Pomona Iberia | Fundació Agape | Fundación Aspasim | Fundació Aspasur | Fundació Banc dels Aliments | Fundació Banc de Recursos | Fundació Barça | Fundació Barraquer | Fundació Cuatrecasas | Fundació de l'Esperança | Fundació Ferrer Sustainability | Fundació Mercè Fontanilles | Fundación Miaportación | Fundació d'Oncologia Infantil Enriqueta Vilavecchia | Fundació Putxet | Fundación Quiero Trabajo | García de Pou | GB Foods España | Gran Blau | Grupo RBA | H10 Hotels | HCC Lugano | Hewlett Packard Enterprise | Hotel Midmost | Hotel Monument | Idilia Foods | IES Abroad | Iglesia Santa Cecília | Impulsem, SCCL | Industrias Beter | Infinity | Institut Químic de Sarrià (IQS) | ITA | Kern Pharma | La Casa dels Xuclis | La Flor de la Rambla | Lamas Bolaño | Les Babies | Llibreria Bernat | Lluçh Essence | Majestic Hotel Group | Mango | Menash Tableware SL | Micolet Web SL | Migranodearena | Mise en Scène, SCP | Natura | Natura Bissé International, SA | Nova Farmàcia Prats | NTTData | Nutrició sense Fronteres | Ohla Boutique Hotels (Eixample i Barcelona) | Parròquia Santa Cecília | Parròquia Santa Inés | Pecomark | Perfetti van Melle | Pislów Fashion Renting | Preckler C.I. | Product Madness | Productora Service Family, SL | Projecte Literari "Cap Infant sense Conte" | Pulitzer Hoteles | Quesos Barcelona, SL | Radisson Blu | Royal Ramblas Hotel | Salut i Comunitat | Sant Joan de Déu Serveis Socials | Sedatex | Serveis Socials | Setcode, SCP | Soho House Barcelona | Suara | Tàctil Tintorerías | Tecnocasa | The Hoxton | The Labo Uniforms | Ticapisco Traducciones, SL | Tres Deseos Bariscuel | Unilever | Universitat Internacional de Catalunya- UIC | Universitat Pompeu Fabra Barcelona | Veritas Media | Vichy Catalán | Zeeman | I altres donants privats



FES-TE SOCI

fundaciourore.org/colabora-cat
T. 93 295 60 13

FES UNA DONACIÓ

CaixaBank IBAN:
ES36 2100 0647 9502 0030 8082
Bizum: 02082

FES-TE VOLUNTARI

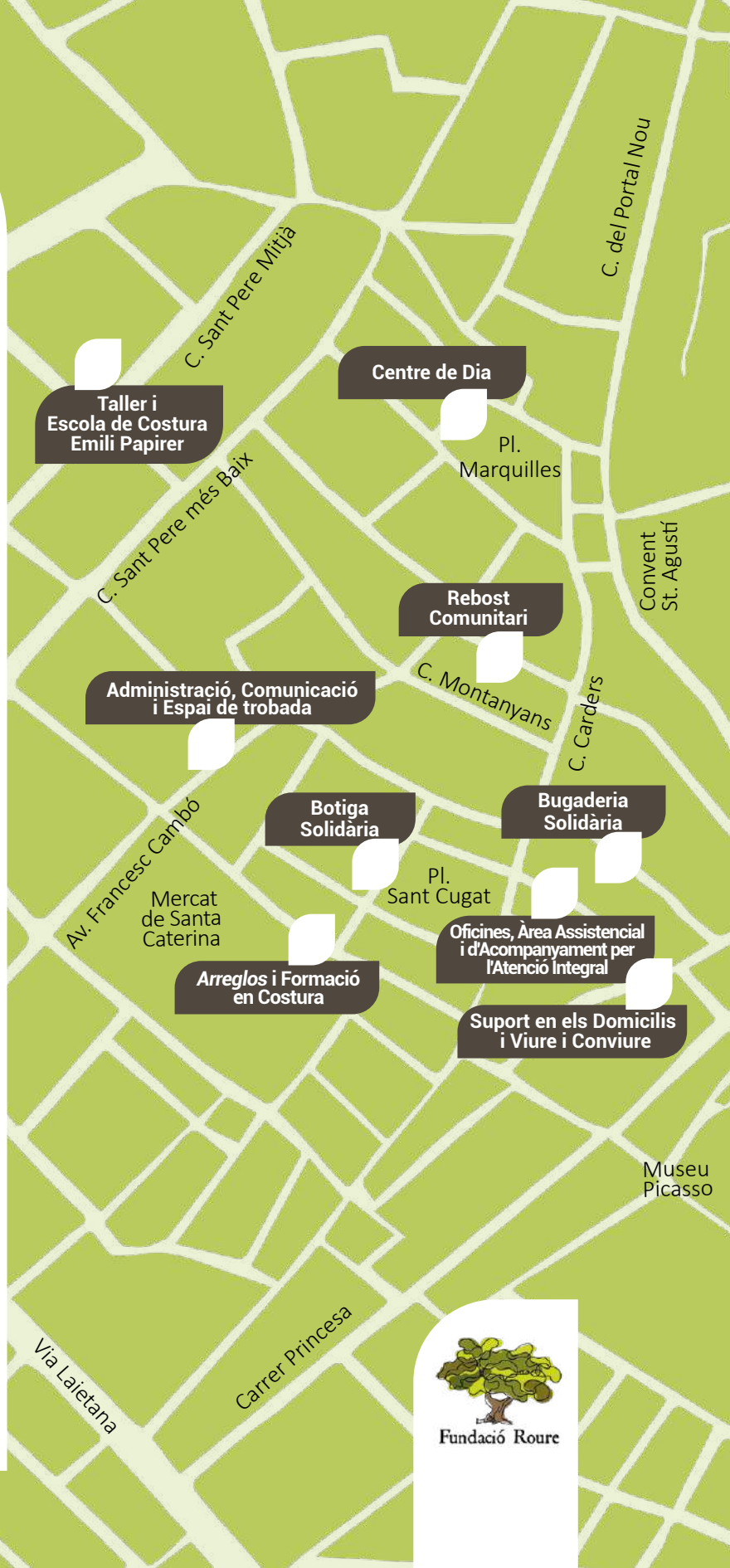
voluntariat@fundaciourore.org
T. 640 65 74 05

www.fundaciourore.org



Descobreix el nostre dia a dia a
@fundaciourore

Catedral
de Barcelona



Taller i
Escola de Costura
Emili Papirer

Centre de Dia

Pl.
Marquilles

Rebost
Comunitari

Administració, Comunicació
i Espai de trobada

C. Montanyans

C. Carders

Botiga
Solidària

Bugaderia
Solidària

Av. Francesc Cambó

Mercat
de Santa
Caterina

Pl.
Sant Cugat

Arreglos i Formació
en Costura

Oficines, Àrea Assistencial
i d'Acompanyament per
l'Atenció Integral

Suport en els Domicilis
i Viure i Conviure

Museu
Picasso



Fundació Roure